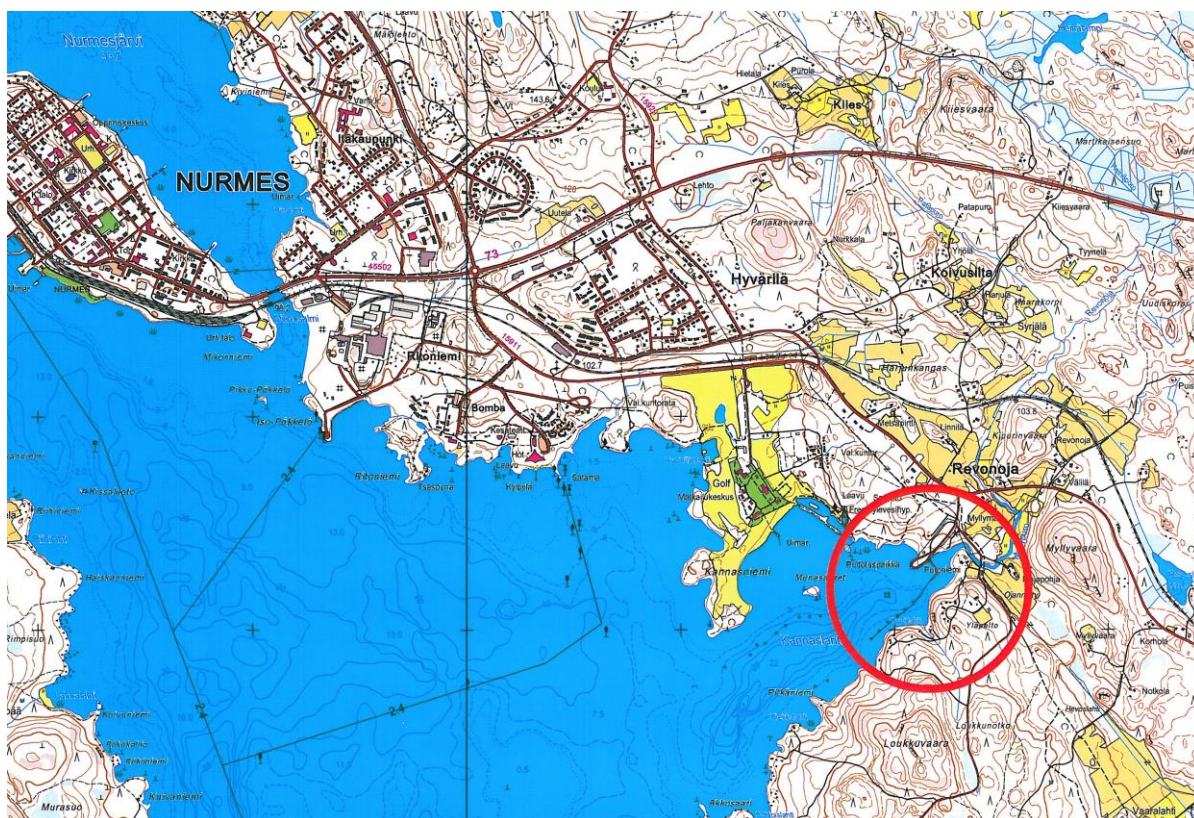


Nurmeksen kaupungin Hyvärilän 123 kaupunginosan asemakaavan muutos

(Moottorikelkka- ja ulkoilureitti sekä M- ja VL-alueet)



Kuva 1: Sijainti

Asemakaavamuutoksen selostus



NURMEKSEN KAUPUNKI
Lieksan ja Nurmeksen tekninen virasto
Maankäyttö/Kaavoitus
21.2.2014 / 20.8.2014

Sisällys

1. JOHDANTO.....	3
1.2 SUUNNITTELU TEHTÄVÄN MÄÄRITTELY JA TAVOITTEET	3
2. LÄHTÖKOHDAT JA SELVITYKSET	8
2.1 SELVITYS SUUNNITTELUALUEEN OLOISTA	8
2.2 ASEMAKAAVA	9
2.3 MAANOMISTUS	9
2.4 RAKENNUSJÄRJESTYS	9
3. TAVOITTEET	10
4. MAANKÄYTTÖVAIHTOEHDOT	10
5. KAAVAMUUTOKSET JA NIIDEN PERUSTELUT	10
6. KAAVAMUUTOSTEN VAIKUTUKSET.....	10
7. TOTEUTTAMINEN	11
8. SUUNNITTELUN VAIHEET	11
8.1 SUUNNITTELUN VAIHEET	11
8.2 OSALLISTUMINEN JA VUOROVAIKUTUS.....	11
9. KUVALUETTELO.....	12
10. LIITTEET	12
11. VASTINLUETTELO.....	12

1. JOHDANTO

Alueen nimi	Hyvärilä 123
Kunta:	Nurmeksen kaupunki
Tilat:	Puroniemi II RN:o 20:19, Puroniemi RN:o 20:24, Syvälahti RN:o 20:17, Saunalahti RN:o 20:38, RN:o 876-2-1 Nurmeksen kalaveden osakaskunta ja 123-9909-5 yleinen alue (vesialue).
Kaavan nimi:	Hyvärilän 123 asemakaavamuutos. (moottorikelkka- ja ulkoilureitti sekä M- ja VL-alueet)
Laatijan nimi	NURMEKSEN KAUPUNKI
	Martti Piironen Maankäyttöpäällikkö
Yhteystiedot:	Porokylänkatu 6 D 75530 NURMES Puh. 04010 44840 s.posti. martti.piironen@lieksa.fi

1.2 SUUNNITTELUKÄÄNTÄMÄN MÄÄRITTELY JA TAVOITTEET

Pielisen Karjalan Kehittämiskeskus on tehnyt aloitteen 25.10.2013 asemakaavan muuttamiseksi käytön pysyvyyden takaamiseksi niin, että alueelle muodostettaisiin ulkoilureitin osayleiskaava (tällä kohdalla asemakaavamuutos) ja haettaisiin ulkoilureittitoimitus.

Asia: Ulkoilureitin osayleiskaava ns. Ellun moottorikelkka- ja koiravaljakkouralle

Nk. Ellun lenkin moottorikelkka- ja koiravaljakkouran sopimukset ovat loppumassa v. 2015.

Pielisen Karjalan Uudet Urat-hanke on tutkinut Ellun moottorikelkkauraosuudelle myös mönkijöiden käyttöä kesäisin. Projektin aikana on tullut ilmi, että kyseisen uran alueella on maa-alue myynnissä, eivätkä nykyiset omistajat tule tekemään sopimuksia maa-alueen käytöstä. Alueelle on rakennettu kota ja muita rakennuksia alueen käyttäjille.

Kyseisen alueen käyttö tulevaisuudessa aiheuttaa huolta, kun Nurmeksen kaupungin tekemät sopimukset ovat raukeamassa. Käytön pysyvyyden takaamiseksi me allekirjoittaneet yritysten edustajat esitämme Nurmeksen kaupungin maankäyttöyksikölle, että alueelle muodostettaisiin ulkoilureitin osayleiskaava ja haettaisiin ulkoilureittitoimitus.

Toimenpiteen kustannuksista esitetään, että Nurmeksen kaupunki kustantaisi kyseisen osayleiskaavan laatimisen ja maankäyttötoimituksen.

Kuva 2: Hakemuksen sivu 1



Nurmeksessa 25.10.2013

2/2

Minna Heikkinen

Pikes Oy, toimitusjohtaja

Matti Konttinen

Jukolan osuiskauppa, toimitusjohtaja

Kimmo Rossi

Bomba hotellinjohtaja

Jukka Kuhanen

Hyvärilän matkailu ja nuorisokeskus,

toimitusjohtaja

Janne Nevalainen

Bomba-Action

Pia Isomursu

KoliHusky

Tenho Nissinen

Pohjois-Karjalan virkistysreitistöyhdistys ry

puheenjohtaja

Liitteet: luonnoskartta 1:10 000 Ellun moottorikelkka- ja koiravaljakko urasta

luonnoskartta 1:10 000 Ellun mönkijä uran linjauksesta

luettelo ura-alueiden maanomistajista

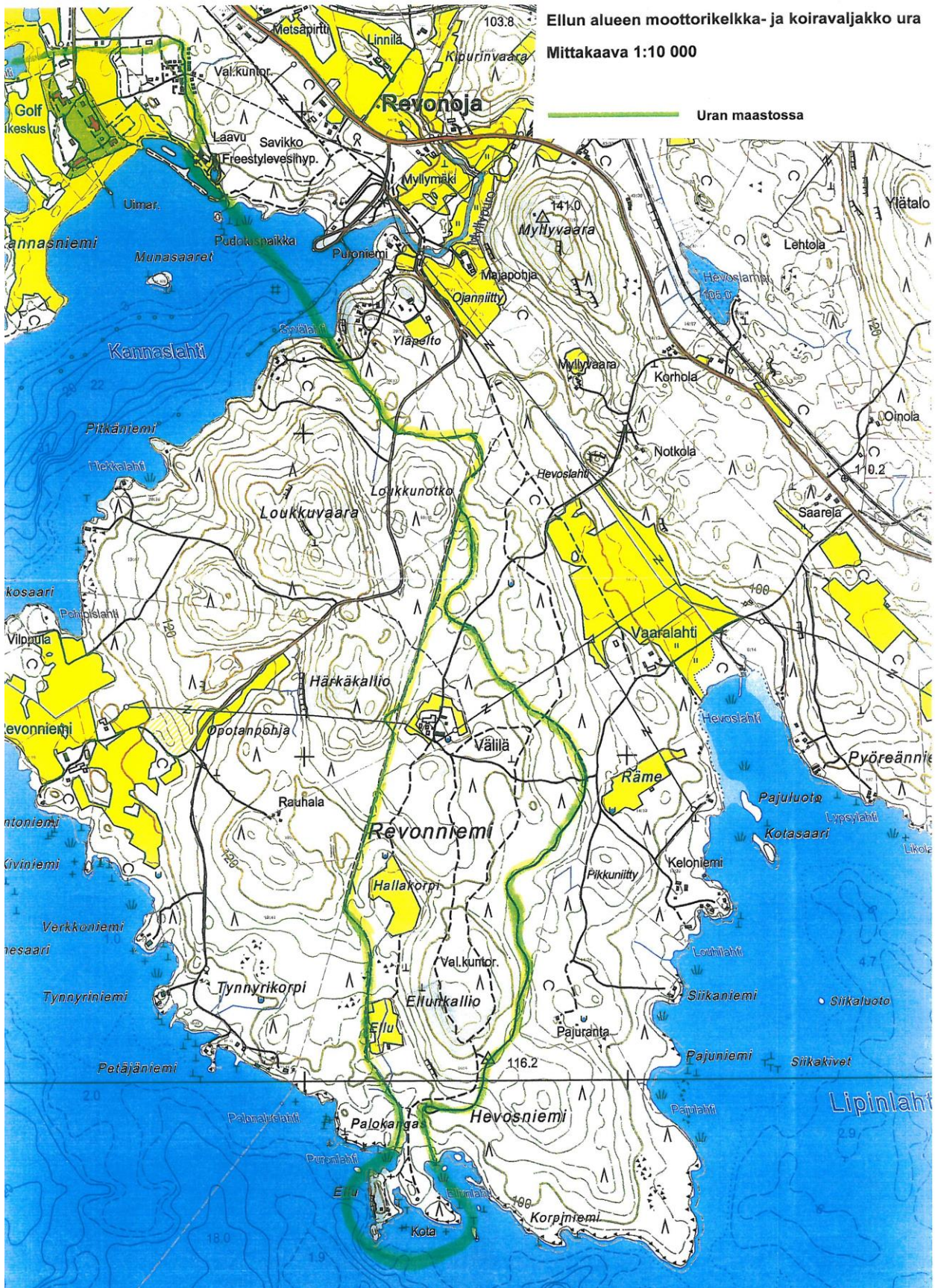
Osoite
Kauppatori 1
75500 Nurmee

Puhelin
040 10 459 30

Telekopio
(013) 689 5922

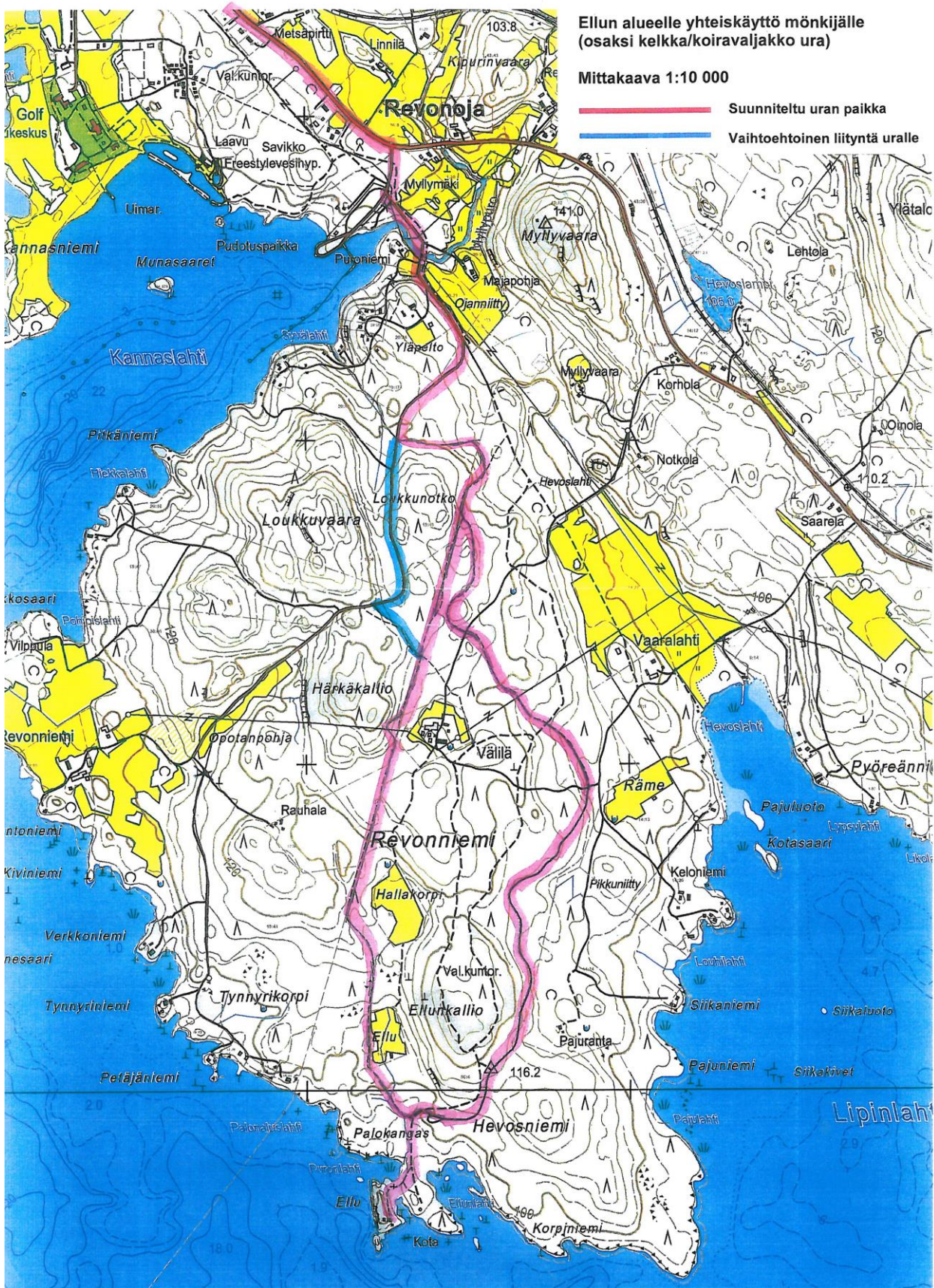
Sähköposti
etunimi.sukunimi@pikes.fi

Kotipaikka: Nurmee
Alv.rek.
Y-tunnus 2042869-6



Kuva 4: Hakemuksen liitekartta 1

Ellun alueen moottorikelkka- ja koiravaljakkoura.



Kuva 5: Hakemuksen liitekartta 2

Ellun alueelle yhteiskäyttö mönkijälle (osaksi kelkka/koiravaljakkoura) ja vaihtoehtoinen liityntä uralle.

2. LÄHTÖKOHDAT JA SELVITYKSET

2.1 SELVITYS SUUNNITTELUALUEEN OLOISTA

Asemakaavan muutosalue sijaitsee Hyvärilän kaupunginosassa Nurmeksen keskustasta n. 4 km kaakkoon päin Revonniemessä.

Valtakunnalliset alueidenkäyttötavoitteet VN 30.11.2000 ja tarkistettu 13.11.2008.

Maakuntakaavoitusta koskevat aineistot ovat nähtävänä Pohjois-Karjalan maakuntaliiton [www-sivuilla](http://www.sivuilla).

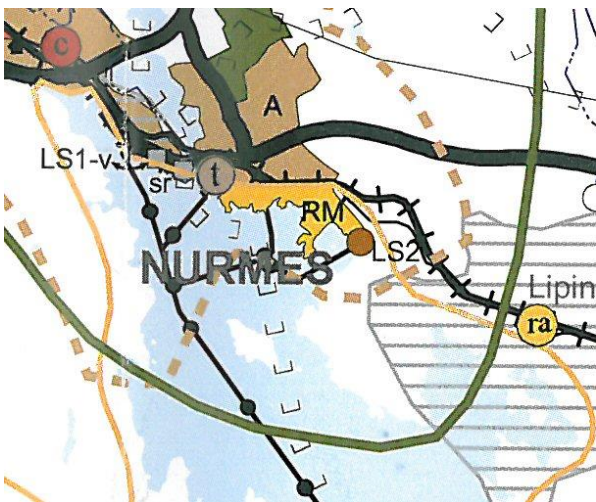
Suunnittelualue kuuluu Pohjois-Karjalan maakunta-alueeseen. Maakuntakaavan vaihe 1. on hyväksytty 21.11.2005 maakuntavaltuustossa ja vahvistettu 20.12.2007 valtioneuvostossa. Maakuntakaavan täydennys vaihe 2, hyväksytty 4.5.2009 ja se on vahvistettu ympäristöministeriössä 10.6.2010

Maakuntakaavan vaihe 3 on hyväksytty maakuntavaltuustossa 3.6.2013.

Ympäristöministeriö on vahvistanut 3. vaiheen 5.3.2014.

Pohjois-Karjalan maakuntakaavan 4. vaiheen luonnos ja siihen liittyvä valmisteluaineisto on julkisesti nähtävillä 16.6.–5.9.2014.

Maakuntahallitus on tehnyt 22.4.2013 periaatepäätöksen maakuntakaavan 5. vaiheen käynnistämisestä. 5. vaiheen pääteemoja ovat luonto ja kulttuuriympäristö.



mv-4

Kuva 6: Ote voimassaolevasta maakuntakaavasta



RANTOJEN KÄYTÖN KEHITTÄMISEN KOHDEALUE (rk, rk-1)

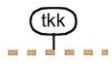
Kehittämisperiaatemerkinällä osoitetaan Pohjois-Karjalan tärkeimmät suurvesistöt sekä erämainen Koillisen luontovyöhykkeen alue.

Suunnittelumääräys:

Yksityiskohtaisemmassa suunnittelussa on kiinnitettävä erityistä huomiota luonnonympäristön kestäväan käyttöön, vesihuollon järjestämiseen sekä rakentamisen soveltumiseen maisemaan. Rantarakentamista mitoitettaessa on jätettävä riittävän suuret yhtenäiset ranta-alueet vapaaksi jokamiehenoikeudella tapahtuvaan rantojen käyttöön. Suurvesistöjen muunnetusta rantaviivasta tulee olla vapaata rantaviivaa noin 60 % ja rakennettua rantaviivaa noin 40 %.

rk-1 suunnittelumääräys:

Yksityiskohtaisemmassa suunnittelussa tulee rantarakentaminen ohjata keskitetysti ympäristöarvot huomioonottaen siten, että Koillisen luontovyöhykkeen erämainen luonne säilyy. Rantarakentamisen yleisperiaatteena tulee noudattaa suurvesistöjä alhaisempaa mitoitusta.



TAAJAMASEUDUN KEHITTÄMISEN KOHDEALUE (tkk)

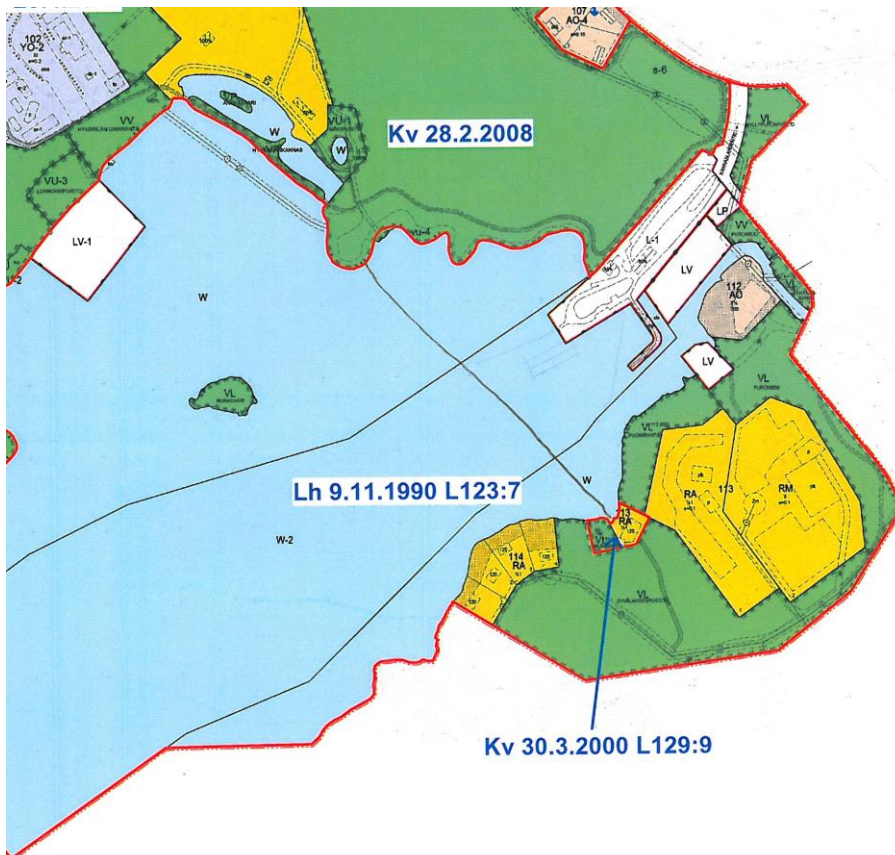
Merkinnällä osoitetaan taajamaan liittyvää lähialuetta, jolla on tarvetta maankäytön ohjaukseen taajamarakenteen ja haja-asutusalueen yhteensovittamisessa yhdyskuntarakenteen, ylikunnallisen virkistys- ja vapaa-ajanverkoston sekä kulttuuriarvojen kannalta.

Suunnittelumääräys:

Yksityiskohtaisemmassa suunnittelussa tulee edistää yhteiskuntarakenteen eheyttämistä ja ottaa huomioon taajaman laajentumis- ja kehittämistarpeet, virkistys- ja vapaa-ajanverkostojen jatkuvuus sekä maisemarakenteen ja kulttuuriympäristön erityispiirteet. Maaseutuelinkeinojen kannalta hyvät peltoalueet tulee turvata muulta rakentamiselta.

2.2 ASEMAKAAVA

Alueella on voimassa oleva lääninhallituksen 9.11.1990 ja kaupunginvaltuuston 30.3.2000 hyväksymä asemakaava.



Kuva 7: Ote voimassa olevasta asemakaavasta.

2.3 MAANOMISTUS

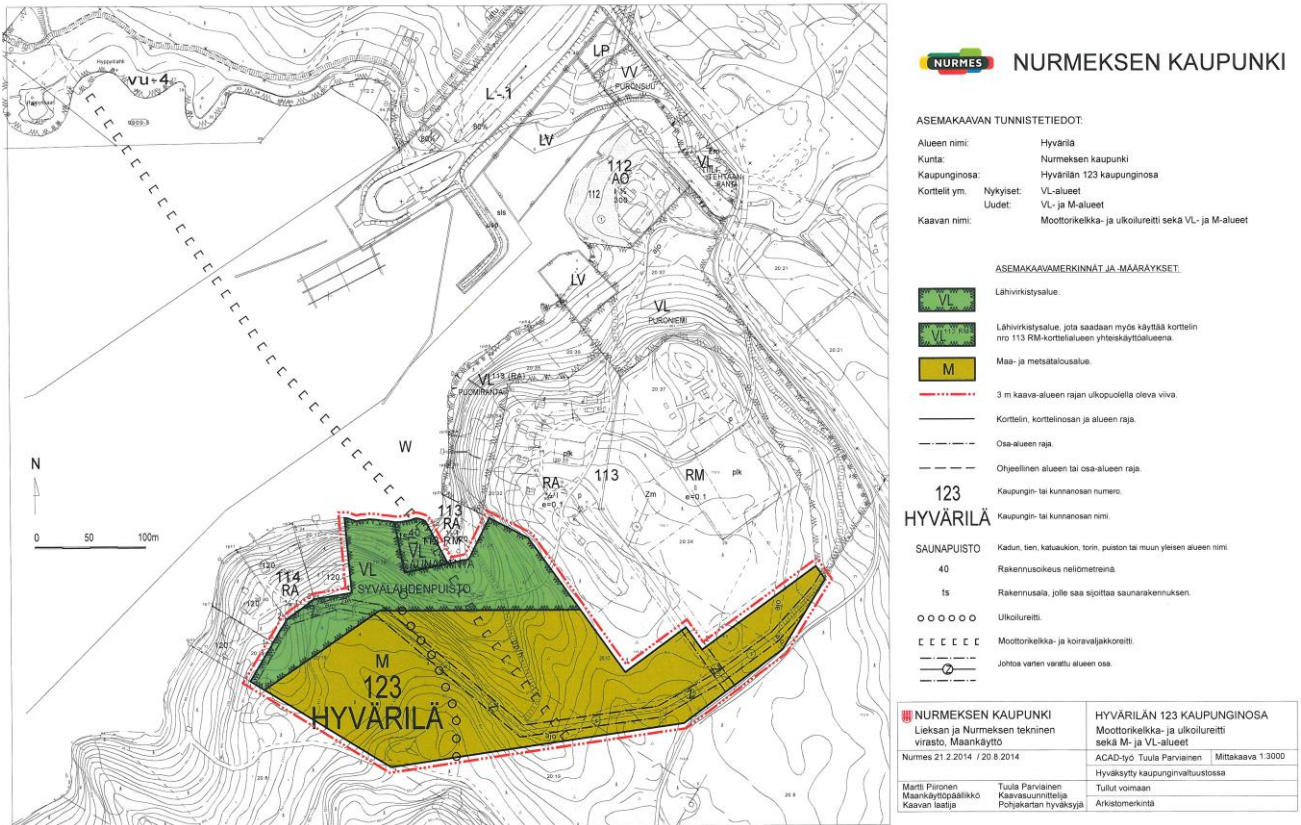
Maa-alueet omistaa yksityishenkilöt ja Nurmeksen kaupunki sekä vesialueet Nurmekskylän kalaveden osakaskunta.

2.4 RAKENNUSJÄRJESTYS

Lieksan ja Nurmeksen yhteinen rakennusjärjestys on tullut voimaan 1.3.2012.

3. TAVOITTEET

Hakemuksen mukaisesti asemakaavaa muutetaan Pielisen Karjalan Kehittämiskeskuksen aloitteen mukaisesti



Kuva 8: Ote asemakaavamuutostkartasta

4. MAANKÄYTTÖVAIHTOEHDOT

Asemakaavaa muutettaessa on kaksi vaihtoehtoa, joko hakemukseen suostutaan ja kaavaa muutetaan tai kaavaa ei muuteta, jolloin tilanne säilyy ennallaan.

5. KAAVAMUUTOKSET JA NIIDEN PERUSTELUT

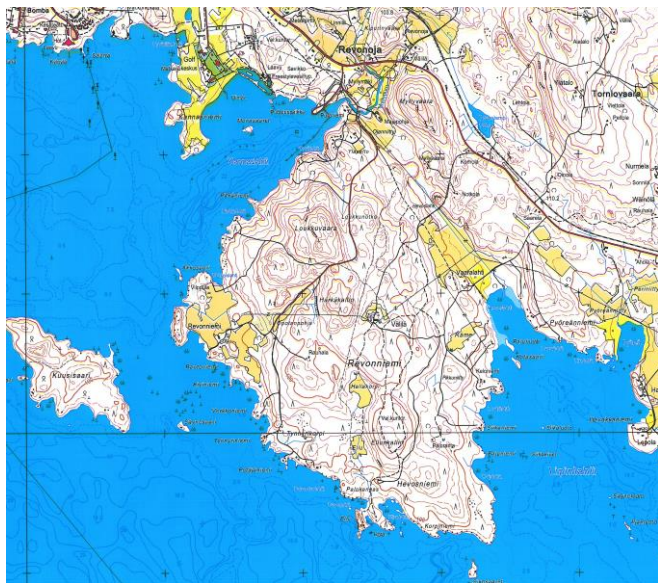
Asemakaavaa muutettaessa oli kaksi vaihtoehtoa, joko hakemukseen suostutaan ja kaavaa muutetaan tai kaavaa ei muuteta, jolloin tilanne säilyy ennallaan. Näistä on valittu vaihtoehto hakemukseen suostuminen käytön pysyvyyden takaamiseksi

6. KAAVAMUUTOSTEN VAIKUTUKSET

Voimassaolevan asemakaavamuutoksen yhteydessä on selvitetty sen eri vaiheissa MRL 9 §:n tarkoittamat vaikutukset.

Vaikutukset on selvitetty viranomaisten ja osallisten kanssa käytävissä keskusteluissa koko kaavaprosessin ajan sen eri vaiheissa.

Maankäyttö- ja rakennusasetuksen 1 §:n mukaiset vaikutukset eivät ole olennaisia.



Kuva 9. Vaikutusalue.

7. TOTEUTTAMINEN

Reitit toteutetaan Pohjois-Karjalan virkistysreitistöyhdistys ry:n toimesta.

8. SUUNNITTELUN VAIHEET

8.1 SUUNNITTELUN VAIHEET

Asemakaavamuutos muutos alkoi osallistumis- ja arviointisuunnitelman vireille asettamisella 21.2.2014.

8.2 OSALLISTUMINEN JA VUOROVAIKUTUS

Yhteisöt, joiden toimialaa suunnittelussa käsitellään ovat seuraavat:

- Kaavamuutosten vaikutusalueen asukkaat ja maanomistajat sekä muut yhteisöt
- Pohjois-Karjalan maakuntaliitto
- Pohjois-Karjalan ELY-keskus
- Nurmeskylän kalaveden osakaskunta
- PKS Sähkönsiirto Oy
- Museovirasto

Osallisille on annettu mahdollisuus osallistua kaavan laadinnan valmisteluun, arvioida kaavoituksen vaikutuksia ja lausua kirjallisesti tai suullisesti mielipiteensä asiasta koko kaavoitustyön aikana huolimatta siitä, että joitakin aikarajoja oli esitetty.

Maankäyttö- ja rakennuslain 66 §:n ja asetuksen 26 §:n tarkoittama viranomaisneuvottelu pidetään tarvittaessa alueellisessa ELY-keskuksessa.

Muiden viranomaisten on kanssa tarvittaessa käyty kahdenkeskisiä neuvotteluja kirjeitse ja sähköpostin välityksellä.

Asemakaavamuutoksen eri vaiheista tiedotetaan osallisille Ylä-Karjala-lehdessä ja Nurmeksen kaupungin www-sivuilla (www.nurmes.fi). Asiakirjat ovat nähtävänä myös Lieksan ja Nurmeksen teknisen viraston maankäytössä.

9. KUVALUETTELO

KUVA 1: SIJAINTI	1
KUVA 2: HAKEMUKSEN SIVU 1	4
KUVA 3: HAKEMUKSEN SIVU 2	5
KUVA 4: HAKEMUKSEN LIITEKARTTA 1	6
KUVA 5: HAKEMUKSEN LIITEKARTTA 2	7
KUVA 6: OTE VOIMASSAOLEVASTA MAAKUNTAKAAVASTA	8
KUVA 7: OTE VOIMASSAOLEVASTA ASEMAKAAVASTA	9
KUVA 8: OTE ASEMAKAAVAMUUTOSKARTASTA	10
KUVA 9. VAIKUTUSALUE	11

10. LIITTEET

Osallistumis- ja arviointisuunnitelma
Asemakaavamuutuskartta ja -merkinnät

11. VASTINLUETTELO

Asemakaavamuutoksen vireillä ollessa 3.3 - 3.4.2014 muistutuksia ei ole tullut ja lausunnon ovat antaneet:

Huom. Asemakaavan- ja rantaosayleiskaavan muutos ja laajennus käsitellään erillisinä projekteina.

PKS Sähkönsiirto Oy:

- Virallisen moottorikelkkareitin sijoittaminen johtoalueelle edellyttää sekä maanomistajan lupaa että verkkoyhtiön lausuntoa. Maastoliikennelain 13 §:ssä moottorikelkkareitti luokitellaan tieliikennelain 2 §:ssä tarkoitetuksi tieksi. Tien tai vastaavan muun liikenneväylän päällä tai varrella olevalle ilmajohdolle on vahvavirtailmajohdo määräyksissä (VIM) annettu erityisvaatimuksia johdon rakenteiden ja etäisyyksien suhteen.

PKS OY:n 20/0.4 kV sähköjohdot risteävät useassa kohdassa suunniteltua moottorikelkka- ja koiravaljakkoreittiä. PKS Sähkönsiirto Oy on tarkistettava maastossa moottorikelkkareitin varrella sijaitsevan johtojen muutostarpeet sekä suunniteltava ja tehtävä

tarvittavat muutostyöt johtoon, jotta se täyttäisi VIM:ssä asetetut vaatimukset. Katselmus tulee tehdä yhdessä moottorikelkkareitin tekijän kanssa. Lisäksi moottorikelkkareitin on noudatettava oheisen liitteen mukaista Sähköenergiailiiton verkoston suosituksista.

Moottorikelkkareitin rakentaja vastaa kaikista edellä mainittujen toimenpiteiden verkonhaltijalle aiheuttamista kustannuksista. PKS Sähkönsiirto Oy voi tehdä johdon mahdollisista muutostöistä tarjouksen moottorikelkkareitin tekijälle.

Muutostöiden suunnittelu ja toteuttaminen voidaan aloittaa, kun saamme työstä tilauksen.

Mahdolliset asemakaavan laatimisesta johtuvat Pohjois-Karjalan Sähkö Oy:n omistamien sähkölinjojen siirtotyöt tullaan tekemään työtilaajan kustannuksella erillisellä siirtotarjouksella.

Vastine: Olemassa olevat reitit risteävät jo olemassa olevien sähkölinjojen kanssa. Käyttöön tulee vain vähäisiä muutoksia, joilla ei ole olennaisia vaikutuksia.

Museovirasto:

- Rakennetun kulttuuriympäristön osalta selostukseen on hyvä liittää suunnittelualueen rakennuskannan (ikä ja tyyppi) kuvaus. Arkeologisen kulttuuriperinnön osalta Museovirastolla ei ole kommentoitavaa.

Vastine: Ei aiheuta erityisiä muutoksia kaavamutokseen.

Lieksan ja Nurmeksen tekninen virasto, ympäristönsuojelu:

- Kaavaluonnoksessa esitetty tiheä ja varsin laaja asutus Hevosniemen päähän edellyttää keskitettyä puhtaanveden hankintaa ja jätevesien käsittelyä. Kaavamääräyksien jätevesimääräykset on kirjoitettu vähintään epäselvästi. Kuivakäymälä ei ole kaavassa mainituille AO-tonteille varmaan varteenotettava vaihtoehto nykyisen laatusessa rakentamisessa ja asumisessa. Lietteiden ja jätteiden käsittelyohjeistukset ovat kaavamääräyksissä turhia, asumisessa noudatetaan muutoinkin jätehuoltomääräyksiä. Jätevesiä ei saa johtaa vesistöön lause on turha.

Jätevesimääräykset voisi kirjoittaa kaavassa yksinkertaisesti muotoon: Jätevedet tulee käsitellä jätevesiasetuksen 209/2011 ja kunnan ympäristönsuojelumääräysten mukaisella tavalla.

Vastine: Jätevesimääräykset muutetaan ympäristönsuojelun esittämään muotoon.

Pohjois-Karjalan elinkeino-, liikenne- ja ympäristökeskus:

- Lausuntopyynnössä puhutaan asemakaavan muutoksesta. Alueella ei kuitenkaan ole asemakaavaa. Sen sijaan suunnittelualue rajoittuu asemakaavaan sekä Pielisen-Kuokkajärven rantaosayleiskaavaan. Suunnittelualue kuuluu koko kuntaa koskevaan oikeusvaikutuksettomaan yleiskaavaan.

Onko hankkeessa kyse asemakaavan vai osayleiskaavan laajennuksesta? Asia tulee kirjoittaa selostukseen siten, että asiasta ei jää epäselvyyttä.

Kaavakartan mukaan suunnittelualue osoitetaan maa- ja metsätalousvaltaiseksi alueeksi (M), jonka halki kulkee moottorikelkkailu- ja koiravaljakkoreitti sekä ulkoilureitti. Hanke tukee koko Ellun alueen kattavaa virkistysreitistön käyttöä, joten ELY-keskuksella ei ole itse kaavaratkaisuun huomautettavaa.

Asemakaava (?) sekä rantaosayleiskaavan muutos on käsiteltävä erillisinä kaavaprosesseina. Nyt kaksi erillistä kaavaa on käsitelty yhdessä ja esitetty samalla kaavakartalla, mikä aiheuttaa sekaannusta.

Vastine: Asemakaava- ja rantaosayleiskaavan muutos ja -laajennus käsitellään erillisinä projekteina, tässä kaavatyössä asemakaavan muutoksena. Lausunto ei aiheuta muita muutoksia.

Pohjois-Karjalan Maakuntaliitto:

- Muutosta ja laajennusta koskeva alue on voimassa olevassa maakuntakaavassa osoitettu matkailun ja virkistysalueen vetovoima-alueena (mv-4). Uusien reittien osoittaminen maakuntakaavassa osoitetun Bomban-Hyvärilän matkailualueen läheisyyteen tukee ehdottomasti matkailukeskuksen toimintaedellytyksiä. Sen sijaan pysyvän asutuksen ohjaamista nykyiselle virkistysalueelle maakuntaliitto ei näe lähtökohtaisesti kannatettavana. Mikäli uutta asutusta kuitenkin tullaan alueelle ohjaamaan, se tulisi tehdä siten, ettei maankäytöllä rajoiteta matkailun ja virkistysalueen toimintaedellytyksiä mukaan lukien vesiretkeily ja alueelle rantautuminen.

Vastine: kuten edellinen vastine.